

Janvier – Avril 2025

N°17



# Journal du Relais Petite Enfance Cuverville-Démouville

## Coordonnées du RPE

### Contact :

DUJARDIN Karine, remplaçante de Natacha SGARD  
13 bis rue du Manoir  
14 840 CUVERVILLE  
06.60.05.42.22 / 02.31.34.28.78  
rpe.cdville@fedé14.admr.org



Relais Petite Enfance Cuverville/Démouville

## Accueil sur rendez-vous et par téléphone

- Mardi : 13h à 17h
- Mercredi : 9h à 13h
- Jeudi : 13h à 17h
- Vendredi : 13h à 16h30

## Matinées d'éveil sur inscription

- **Mardi** : 9h30 à 11h30  
au Rpe/Centre de loisirs de Cuverville,  
13 bis rue du Manoir.
- **Jeudi & Vendredi** : 9h30 à 11h30  
au Centre de loisirs de Démouville,  
Allée des enfants.

## EDITO

Bonjour à toutes et à tous!

Je vous souhaite une très belle année 2025 ! Voici le nouveau journal du Relais Petite Enfance de janvier à avril. Vous y retrouverez la programmation complète, les temps forts à ne pas manquer ainsi qu'un dossier pédagogique sur le thème : *"Il veut toujours les bras"*.

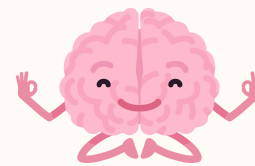
Vous en souhaitant bonne lecture.

Karine Dujardin



## En soirée...

### Séance bien-être et détente



“Prendre soin de soi pour mieux prendre soin des autres...”  
Initiation à la relaxation animée par Chloé Titard (intervenante Formée). Des exercices pratiques, simples et faciles à reproduire seront proposés pour décontracter son corps et son esprit.

Lundi 27 Janvier 2025 de 19h30 à 20h30.  
au Rpe de Cuverville. Sur inscription.

À destination des assistants maternels

### Prévention et soins du nourrisson

Un rhume : que faire ? Reconnaître des signes de détresse respiratoire...Faire un lavage de nez efficace...Intervention par une kinésithérapeute et une puéricultrice.

Date et lieu à venir. Sur inscription



Ouvert à tous

### “ Trouver les clés de son bien-être au travail ”

Cette réunion, animée par Nadège Lerond-Campeggi, est notamment l'occasion de profiter d'un “ espace-temps ” pour se retrouver, partager...

Mardi 25 février 2025 de 20h00 à 22h00.  
au Rpe de Cuverville Sur inscription



À destination des assistants maternels

### Soirée brico et repas partagé

Faites remonter vos envies et vos besoins en terme de création dans l'objectif de développer l'éveil des jeunes enfants.

Mardi 1er avril 2025 de 19h30 à 21h30.  
au Rpe de Cuverville. Sur inscription



À destination des assistants maternels

## Samedi matin...

### Prévention aux Gestes d'Urgence Pédiatrique (IGUP)

Matinée d'initiation aux gestes de premiers secours des tout-petits, dispensée par un pompier professionnel et formateur.

Date et lieu à venir. Sur inscription

Parents employeurs



## En matinée d'éveil...

### Eveil musical avec Didier Papillon

Didier invitera petits et grands à expérimenter et à partager des expériences musicales autour de chansons, de jeux de doigts, de manipulations d'instruments...

Les dates et lieux : voir programmation. Sur inscription

Ouvert à tous



### Eveil artistique "Les Gazouillis" avec l'artothèque

Les tout-petits découvriront une nouvelle histoire contée sur le thème du "soleil", illustrée par une sélection d'œuvres de la collection de l'artothèque. Ils seront ensuite invités à expérimenter et à manipuler.

Jeudi 27 et vendredi 28 février à Démouville / Mardi 4 Mars à Cuverville

Une 1ère séance de 9h30 à 10h15 et une 2nde de 10h30 à 11h15.

Sur inscription

Ouvert à tous



## Les sorties...

### Artothèque

Les tout-petits et les adultes seront à nouveau invités à choisir des œuvres d'art pour orner les murs des salles d'accueil des matinées d'éveil. Ils découvriront aussi une nouvelle histoire autour des tableaux proposés.



**Jeudi 20 février 2025 à 10h00**  
Parking réservé de l'espace d'art contemporain,  
Impasse Duc de Rollon, Caen. Sur inscription

### Ferme d'Amélie

Au programme, visite de la ferme, découverte des animaux, atelier poney (à partir de 18 mois) et balade en calèche dans les marais de la Gronde.



**Jeudi 24 avril 2025 à 9h45**  
16 rue du Marais, Giberville. Sur inscription

### Flânerie botanique et musicale

Patrick Martin, guide botaniste et musicien sollicitera les capacités sensorielles des petits explorateurs afin qu'ils découvrent la nature sous plusieurs facettes. Cette balade sera ponctuée de pauses musicales mêlant saxophone et flûte. (durée 1 heure, places limitées)



**Mardi 29 Avril 2025 à 9h30**  
Parking de la ferme d'Amélie,  
16 rue du Marais, Giberville. Sur inscription



Toutes les matinées d'éveil sont sur inscription obligatoire, par téléphone ou mail. L'arrivée se fait entre 9h30 et 10h00, le départ entre 11h et 11h30 (ou plus tôt si besoin). Merci d'informer le RPE en cas d'annulation, enfant absent...). Les places sur certains ateliers ou autres manifestations peuvent être limitées.


Mardi 07 janvier	Cuverville	9h30	Vive les reines & les rois !
Jeudi 09 janvier	Démouville	9h30	Vive les reines & les rois !
Vendredi 10 janvier	Démouville	9h30	Vive les reines & les rois !
Mardi 14 janvier	Cuverville	9h15 ou 10h30	Eveil musical avec Didier
Jeudi 16 janvier	Démouville	9h30	Eveil musical avec Didier
Vendredi 17 janvier	Démouville	9h30	Eveil musical avec Didier
Mardi 21 janvier	Cuverville	9h30	Motricité
Jeudi 23 janvier	Démouville	9h30	Motricité
Vendredi 24 janvier	Démouville	9h30	Motricité
Lundi 27 janvier	Cuverville	19h30	Soirée bien-être & relaxation
Mardi 28 janvier	Cuverville	9h30	Transvasement
Jeudi 30 janvier	Démouville	9h30	Transvasement
Vendredi 31 janvier	Démouville	9h30	Transvasement

Mardi 04 février	Cuverville	9h30	Peinture
Jeudi 06 février	Démouville	9h30	Peinture
Vendredi 07 février	Démouville	9h30	Peinture

Pas de matinées du lundi 10 au vendredi 21 février, excepté la sortie indiquée ci-dessous.

Jeudi 20 février	Caen	10h00	Sortie à l'artothèque
Mardi 25 février	Cuverville	9h30	Activité sensorielle
Mardi 25 février	Cuverville	19h45	Soirée d'échanges avec N. Lerond-C.
Jeudi 27 février	Démouville	9h30 ou 10h30	Eveil artistique avec l'artothèque
Vendredi 28 février	Démouville	9h30 ou 10h30	Eveil artistique avec l'artothèque

Toutes les matinées d'éveil sont sur inscription obligatoire, par téléphone ou mail. L'arrivée se fait entre 9h30 et 10h00, le départ entre 11h et 11h30 (ou plus tôt si besoin). Merci d'informer le RPE en cas d'annulation, enfant absent...). Les places sur certains ateliers ou autres manifestations peuvent être limitées.

Mardi 04 mars	Cuerville	9h30 ou 10h30	Eveil artistique avec l'artothèque
Jeudi 06 mars	Démouville	9h30	Activité sensorielle
Vendredi 07 mars	Démouville	9h30	Activité sensorielle
Mardi 11 mars	Cuerville	9h15 ou 10h30	Eveil musical avec Didier Papillon
Jeudi 13 mars	Pas de matinée d'éveil / Animatrice en journée d'études		
Vendredi 14 mars	Démouville	9h15 ou 10h30	Eveil musical avec Didier Papillon
 <b>SEMAINE NATIONALE DE LA PETITE ENFANCE</b> La petite enfance en grand		Programme à venir	Thème : "Jouer encore et à l'infini"
Mardi 25 mars	Cuerville	9h30	Motricité
Jeudi 27 mars	Démouville	9h30	Motricité
Vendredi 28 mars	Démouville	9h30	Motricité

Mardi 01 avril	Cuerville	9h15 ou 10h30	Eveil musical avec Didier
Mardi 01 avril	Cuerville	19h30	Soirée brico & repas partagé
Jeudi 03 avril	Démouville	9h30	Eveil musical avec Didier
Vendredi 04 avril	Démouville	9h30	Eveil musical avec Didier
Pas de matinées du lundi 7 au vendredi 18 avril			
Mardi 22 avril	Cuerville	9h30	Eveil à la nature
Jeudi 24 avril	Giberville	9h45	Sortie Ferme d'Amélie
Vendredi 25 avril	Démouville	9h30	Eveil à la nature
Mardi 29 avril	Giberville	9h30	Flânerie botanique & musicale

## Il veut toujours les bras !”

Certains enfants réclament toujours les bras tout au long de la journée, imposant à l'adulte une relation exclusive. Ce comportement, qui fait l'objet de nombreuses idées reçues, peut-être mal vécu par de nombreux professionnels qui se sentent envahis par l'enfant.

### Pourquoi l'enfant réclame-t-il autant les bras de l'adulte?

**Le bébé humain naît inachevé.** Quiconque compare les aptitudes du bébé humain à celles des autres mammifères à la naissance est frappé par sa grande immaturité et sa dépendance totale à l'adulte. Tandis que le girafon se redresse sur ses pattes en une trentaine de minutes après sa naissance, une dizaine de mois sera nécessaire au petit humain pour faire du “quatre pattes” (et encore on ne parle pas de la marche, véritable cerise sur le gâteau de l'évolution !). Si le cerveau du bébé humain était aussi mature que celui d'autres mammifères, il ne pourrait tout simplement pas naître. Car, aussi surprenant que cela puisse paraître, le diamètre de sa boîte crânienne, trop volumineux, ne serait pas en mesure de traverser le bassin de sa mère.

**Il est programmé pour s'accrocher à l'adulte.** Pour permettre à ces petits humains de survivre malgré leur incroyable immaturité, la nature pense à tout. Elle les a programmé pour qu'ils soient toujours proche des adultes en mesure d'assurer leur survie. L'enfant arrive au monde avec un réflexe d'agrippement (qualifié de “grasping” par nos amis anglophones) qui lui fait serrer très fort ce qui est mis dans sa main. On peut penser que ce réflexe permettait à l'origine aux bébés de s'agripper à leur maman pour fuir le danger. Aujourd'hui, celui-ci contribuerait à la création d'un lien d'attachement avec l'adulte dont il est si dépendant. Ces bébés sont aussi équipés de puissantes alarmes (les pleurs et les cris) pour assurer la proximité de l'adulte en cas de besoin. Que la nature est bien faite !


### Il ne veut pas vos bras, il a besoin de vos bras !

Pour ces raisons, la proximité physique avec l'adulte fait partie des besoins fondamentaux du petit humain. Il ne s'agit



donc pas d'une envie, d'un caprice, ou d'une lubie, mais d'un réel besoin vital comme celui de manger ou de boire. Sa survie en dépend. Malheureusement, la nature n'a pas imaginé que, des milliers d'années plus tard, des crèches collectives seraient créées et que les bébés humains n'auraient plus la possibilité d'être dans les bras de l'adulte toute la journée!

### Non un enfant ne risque pas de “s'habituer au bras”!

Contrairement aux idées reçues, un enfant ne risque pas de “s'habituer aux bras”, c'est à dire de réclamer davantage les bras de l'adulte si celui-ci le prend plus souvent dans les bras. Non, les bras ne sont pas une drogue addictive comme la cigarette, la cocaïne ou l'alcool ! Cette idée infondée, et pourtant très répandue dans les maternités, les PMI, et les crèches, a été invalidée à plusieurs reprises par les recherches en psychologie de l'attachement. **Nous avons constaté que plus on répondait aux besoins des bébés lorsqu'ils étaient petits, plus ces bébés étaient autonomes et sereins vers 12 mois.** Un enfant s'attache à l'adulte pour mieux se détacher. D'ailleurs, le petit d'homme n'aurait aucun intérêt à rester accroché au bras de l'adulte ad vitam aeternam. Ce qu'il souhaite, lui, c'est explorer et découvrir le monde ! Mais pour ce faire, la construction d'une sécurité intérieure est nécessaire. 

**Un environnement stressant redouble chez l'enfant son besoin d'être dans les bras de l'adulte.** Tout environnement nouveau ou insécurisant (une crèche, le domicile d'un assistant maternel, la première fois que l'enfant va chez sa mamie) tend à plonger le tout-petit dans un état de stress et à stimuler son besoin de proximité physique avec l'adulte. C'est pourquoi certains enfants éprouveront davantage le besoin d'être dans vos bras lors des temps plus stressants de la journée, par exemple, lorsque les parents arrivent, lors des moments de transition, de repas, etc...

### **Vous êtes son porte-avion!**

L'enfant a besoin de vous sentir disponible pour explorer sereinement son environnement. L'image du porte-avion l'illustre bien. Le bébé est l'avion, et vous, le porte-avion. Vous en conviendrez, le porte-avion doit toujours être disponible pour que l'avion puisse atterrir en cas de besoin. Si le porte-avion n'est plus disponible, l'avion hésitera à s'éloigner... Ainsi, un enfant peut prendre le risque d'explorer une pièce et de jouer avec d'autres enfants, s'il sent l'adulte disponible pour lui porter secours en cas de besoin. C'est pourquoi lorsque vous vous levez, pour accueillir un parent ou lorsqu'un autre enfant vient sur vos genoux, le bébé-avion revient illico presto à sa base de sécurité. Il ne s'agit pas de jalousie à proprement parler comme on l'entend souvent, mais de la simple manifestation de son instinct de survie.

### **Vous êtes probablement sa figure d'attachement secondaire.**

Si la maman est le plus souvent la figure d'attachement primaire de l'enfant, il est probable que vous soyez sa figure d'attachement secondaire (au même titre que sa tata, son papi, etc...). Cela signifie que vous avez créé un lien privilégié avec cet enfant qui sait instinctivement que vous êtes en mesure de répondre à ses besoins au sein du lieu d'accueil. Vos bras parviendront davantage à l'apaiser que ceux de votre collègue, et moins que ceux de sa maman. C'est aussi la raison pour laquelle il risque de se mettre à pleurer lorsque vous entrez dans la pièce alors qu'il jouait tranquillement avant votre arrivée !

En détectant la présence de sa figure d'attachement, l'enfant manifeste spontanément ses besoins, comme on le ferait, vous et moi ! **Le profil du bébé koala qui suit son référent comme son ombre et donc tout à fait sain et normal.** En revanche, les enfants qui ne manifestent à aucun moment de la journée le besoin d'être pris dans les bras, ou ceux qui passent de bras en bras de manière tout à fait indifférenciée, me paraissent bien plus préoccupants.



### **Comment réagir ?**

**[...] Rester disponible au sol, tel un porte-avion !**

Quand vous êtes confortablement installé au sol, invitez l'enfant à s'asseoir sur vos genoux. Lorsqu'il se sentira prêt, il s'éloignera de lui-même pour aller jouer. Si cela vous est possible, durant sa phase d'exploration, restez au sol au même endroit et maintenez le lien visuel avec l'enfant. Regardez le jouer et montrez lui que vous êtes disponible s'il en éprouve le besoin. Plus vous serez un porte-avion de confiance, plus ce petit avion trouvera le courage d'explorer son environnement. Au début, il risque de rester fermement accroché à vous, comme un timbre à une enveloppe. Quelques jours/semaines plus tard, il quittera peut-être vos genoux pour se poser sur le sol, mais tout en maintenant un contact physique avec vous (il jouera contre votre cuisse, par exemple). Encore quelques jours/semaines plus tard, il se jettera cette fois à l'eau et ira se balader dans la pièce, mais en maintenant un fort contact visuel avec vous (il vérifiera régulièrement que vous n'avez pas bougé d'un iota). →



Enfin, un beau jour, il sera en capacité de jouer loin de vous, de plus en plus loin. Il vous jettera quelques regards pour s'assurer de votre présence, mais il ne viendra vous solliciter qu'en cas de réel besoin. Surtout, gardez courage ! Bien que les efforts que vous déployez ne sont pas toujours visibles à court terme, il portent leurs fruits, jour après jour. [...]

[...] Lui proposer des câlins aux temps forts de la journée. Tous les jours, à heures fixes, aux mêmes temps forts de la journée, proposez à l'enfant de le prendre dans vos bras, de le ressourcer. Ce peut être à l'accueil du matin, au repas du midi, au moment du goûter, et avant l'arrivée des parents en fin d'après-midi. Même si vous ne pouvez lui accorder qu'une seule minute, c'est une minute qui lui appartiendra, où il ne vous aura rien que pour lui.

**Conserver un lien avec l'enfant, même si vous êtes à l'autre bout de la pièce.**

Si vous devez vous éloigner de lui pour donner le repas à un autre enfant, ou préparer le biberon, efforcez vous de maintenir le lien visuel et auditif avec lui. Montrez-lui que vous ne l'oubliez pas. Même à distance, regardez-le, parlez-lui, souriez-lui, racontez-lui ce que vous faites. [...]

Héloïse JUNIER  
Psychologue en crèche et Formatrice.  
Publié le 18 Août 2017  
Mis à jour le 09 Décembre 2019

Source photos : Canva

## Pour aller plus loin...



Basé sur les dernières connaissances du développement de l'enfant grâce à l'apport des neurosciences, ce guide proposé sous forme de fiches pratiques, nous donne des clés pour mieux comprendre et accueillir le jeune enfant et sa famille.

### Le portage à bras



Ça n'est pas seulement un moyen de déplacer l'enfant.



Un portage :  
Pour s'apaiser



Comme rencontre

Pour s'éveiller  
au monde



Toujours soutenu  
par la base !



« En portant votre bébé, vous lui transmettez ce qu'aucune chambre d'enfant installée avec amour, aucun berceau ni aucune poussette ultraconfortable ne peuvent transmettre :

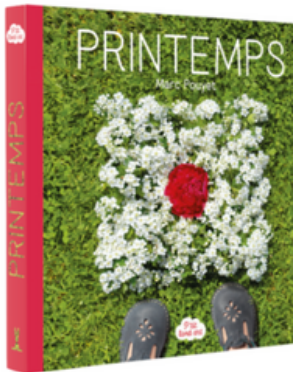
le sentiment de bien-être, de sécurité, de chaleur, le mouvement, la vie. »

Félix Stouffer, biologiste, enseignant.

SITE WEB : [BOUGRIBOULLONS.FR](http://BOUGRIBOULLONS.FR)



## Idées lecture



Le coquelicot



## Les saisons illustrées en nature

Par ses créations éphémères, l'artiste Marc Pouyet nous invite à nous émerveiller grâce à la nature : jeux de cailloux colorés, glaçon de feuilles, bouquet de plumes... Et pour les plus jeunes, à découvrir une multitude de formes, de couleurs et de trésors naturels. Cette collection se décline selon les 4 saisons mais aussi avec les couleurs, le jardin.

Auteur : Marc Pouyet,  
Edition : Petite plume de carotte

## Comptine à gestes



### “Brrr... Il fait froid !”

Brrr... Brrr... Brrr...

Il fait froid, froid, froid

Pour nous réchauffer

Nous allons taper

Avec les mains

Sur les genoux

Sur les bras

et vos oreilles

Frottezz, frottezz, frottezz...

Arrêtez!

Voilà, nous sommes réchauffés !



Retrouvez les gestes avec la vidéo  
“Youtube” via ce QR-Code :

